

Boletín Estadístico Mensual

Agosto 2024

Septiembre 2024

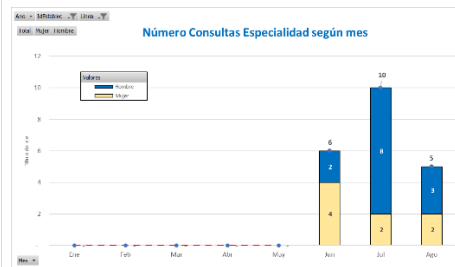


Hospital de Río Negro

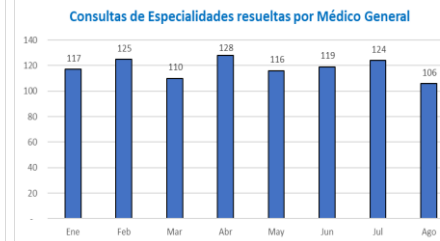
Consultas Médicas de Especialidad

En **agosto** de 2024 el número de consultas médicas de especialidad atendidas de Fisiatría Adulto es de **5**.

Las consultas de especialidad resueltas por médico general en el mes de agosto fue **106**.



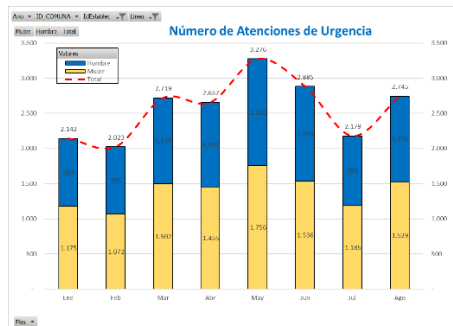
Fuente: REM07 – DEIS-SSO



El **100%** de las atenciones corresponden a la Especialidad de Medicina Interna

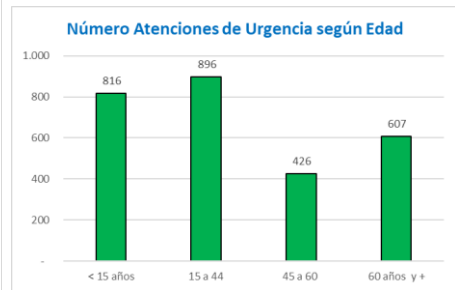
Atenciones de Urgencia

En **agosto** de 2024 el número de atenciones médicas de urgencia atendidas en el Hospital de Río Negro es de **2.745**. De ellas el **56%** son atenciones a mujeres.

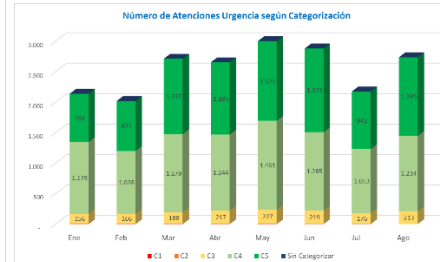
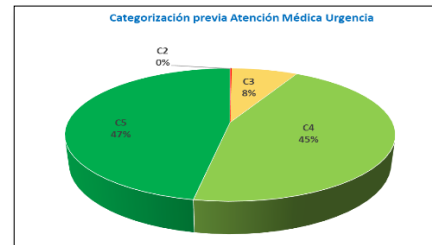


Fuente: REM08 – DEIS-SSO

De acuerdo a grupo etareo el **22%** corresponde a menores de 15 años, el **36%** a adulto joven, el **16%** a adulto y el **26%** a mayores de 60 años.



En la unidad de urgencia del Hospital se realiza una categorización previa a la atención, **0** casos categorizados Grave (C1), un **0,2%** Mediana Gravedad (C2), el **8%** menos grave (C3), **45%** Leve (C4), **47%** Atención General (C5) y no existen casos sin categorizar.

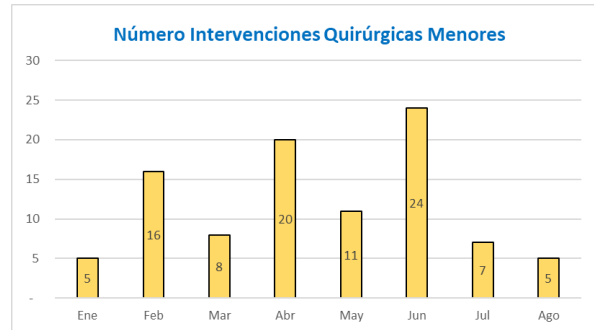


El Hospital de Río Negro no registra abandono en la atención de urgencia.

Intervenciones Quirúrgicas

El número de intervenciones quirúrgicas menores es 5.

En agosto de 2024, el número de intervenciones quirúrgicas menores es de 5 y corresponde el 100% a Dermatología y Tegumentos.



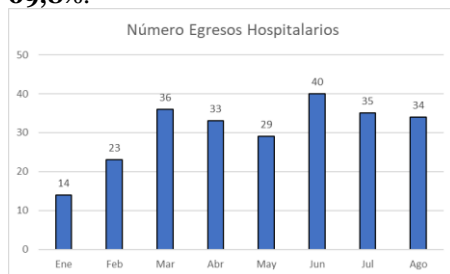
Fuente: REMBS – DEIS-SSO

Dermatología y Tegumentos.	Ene	Feb	Mar	Abr	May	Jun	Jul	Ago	Total
Herida cortante o contusa no complicada, reparación y sutura (una o múltiple hasta 5 cms. de largo total que comprometa solo la piel)	0	13	7	2	10	23	5	0	60
Herida cortante o contusa complicada, reparación y sutura (más de 5 cm)	0	3	0	5	1	1	2	0	12
Resto del cuerpo: extirpación de lesión benigna subepidérmica, incluye tumor sólido, quiste epidérmico y lipoma por lesión	1	0	1	2	0	0	0	1	5
Cabeza, cuello, genitales: extirpación de lesión benigna subepidérmica, incluye tumor sólido, quiste epidérmico y lipoma por lesión	0	0	0	2	0	0	0	2	4
Extirpación de, reparación o biopsia total o parcial, de lesiones benignas cutáneas por excisión cabeza, cuello, genitales, hasta 3 lesiones	2	0	0	1	0	0	0	1	4
Extirpación de, reparación o biopsia total o parcial, de lesiones benignas cutáneas por excisión resto de cuerpo hasta 3 lesiones	2	0	0	2	0	0	0	0	4
Biopsia de piel y/o mucosa por curetaje o sección tangencial c/s electro por 1 lesión	0	0	0	4	0	0	0	0	4
Onicectomía total o parcial simple	0	0	0	1	0	0	0	1	2
Cirugía reparadora ungueal por proceso inflamatorio	0	0	0	1	0	0	0	0	1
Total	5	16	8	20	11	24	7	5	96

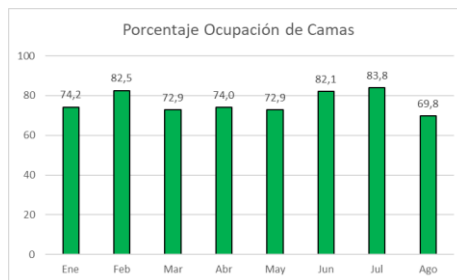
Egresos Hospitalarios

El número total de egresos hospitalarios fue de 34

En agosto de 2024, el número de total de egresos hospitalarios es de 34, con un porcentaje de ocupación de camas de 69,8%.

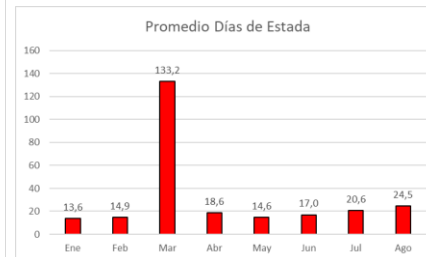


Fuente: REM20 – DEIS-SSO



El Hospital registra en área funcional Médica Adulto Cuidados Básicos y Médica Pediátrica Cuidados Básicos.

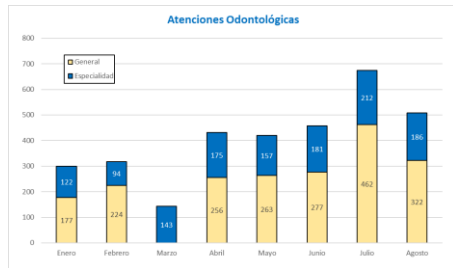
El promedio de días de estada por paciente en el mes fue 24,5 días. El índice de rotación alcanzó una cifra de 1,26 pacientes por cama y la tasa de letalidad fue de 11,76%.



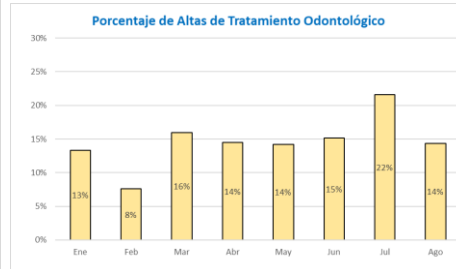
Atenciones Odontológicas

El número de Actividades Odontología en mes fue 508

En agosto de 2024 el número de actividades odontología total es de **508**, de ellos **322** atenciones generales y **186** especialidad.



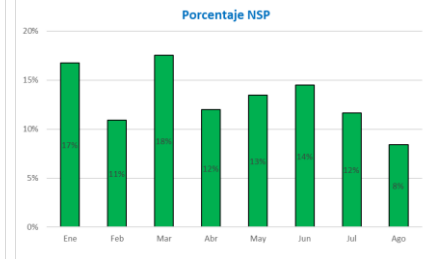
Por su parte, las altas de tratamientos odontológicos representan el **14%** del total de **411** atenciones en especialidades de nivel primario y secundario.



Fuente: REM09 – DEIS-SSO

Las especialidades odontológicas que más atenciones se realizaron en este mes fue Endodoncia con **31%**, Odontopediatría con un **22%** y Rehabilitación: Prótesis removible con **38%** y Rehabilitación: Prótesis Fija con un **9%**.

Existe un **8%** de usuarios que no se presentan a su atención.



Producción PPI

La producción PPI del establecimiento en el mes de agosto es:

Secciones REM BS	Prestaciones	Valorización
A: Atenciones abiertas	3.083	27.405.380
B: Atención cerrada, días hospitalización	583	25.016.530
D: Traslado, rescates y rondas rurales	319	5.316.010
F: Atención odontológica	696	8.863.950
I: Exámenes de diagnóstico	17.664	39.814.570
L: Intervenciones quirúrgicas	5	356.090
P: Misceláneos	78	70.200
Total	22.428	106.842.730

Fuente: REM BS – DEIS-SSO

Facturación PPI - Hospital Río Negro

